

We iMonitor



Manuel de l'Utilisateur

version 1.2.0.6

INDEX

1 INTRODUCTION	3
2 INSTALLATION	3
3 CONFIGURATION GUIDEE	7
3.1 CONFIGURATION DE LA LANGUE	7
3.2 CONFIGURATION DE LA BALANCE	8
3.3 MODE DE FONCTIONNEMENT	10
4 ECRAN PRINCIPAL	14
5 MODES AVANCES.....	17
5.1 SERVICE DU SYSTEME	19
5.1.1 <i>Installation</i>	19
5.1.2 <i>Désinstallation</i>	19
6 GARANTIE ET LICENCE D'UTILISATION.....	20

1 Introduction

ScaleMonitor.NET est un logiciel qui permet un affichage en temps réel des valeurs de poids détectées par une ou plusieurs balances, en utilisant un indicateur, pour voir si elles se situent dans les valeurs de tolérance, et pour collecter et gérer des données détectées. Pour afficher les données, insérer et configurer les balances et choisir le mode de réception des données. Vous pouvez également gérer les utilisateurs et sélectionner la langue souhaitée.

2 Installation

Les pas à suivre pour l'installation du programme sont 6 :



Figure 1 – Setup (pas 1)



Figure 2 – Setup (pas 2)

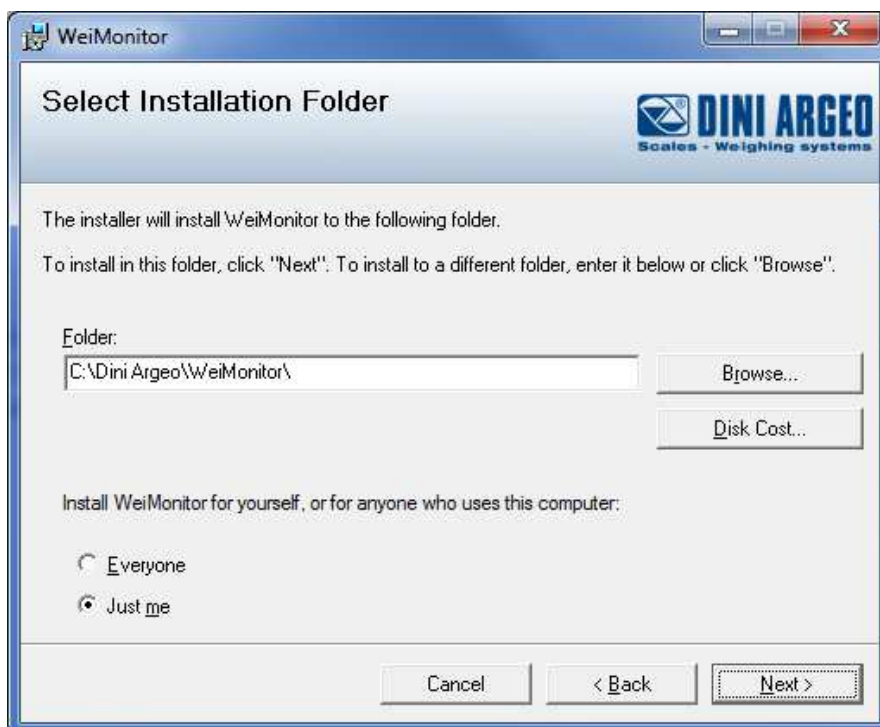


Figure 3 – Setup (pas 3)

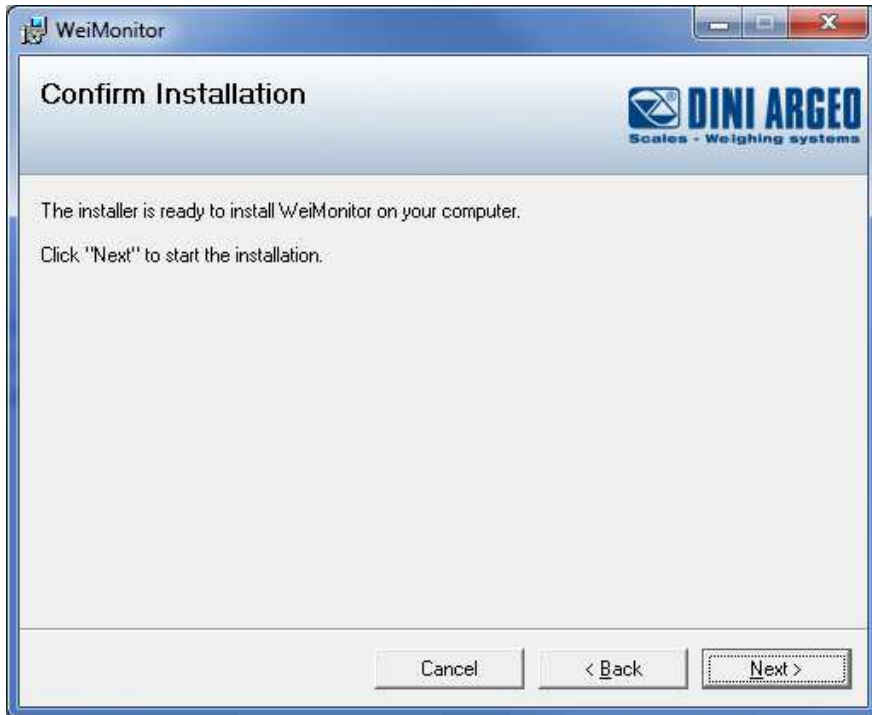


Figure 4 – Setup (pas 4)



Figure 5 – Setup (pas 5)

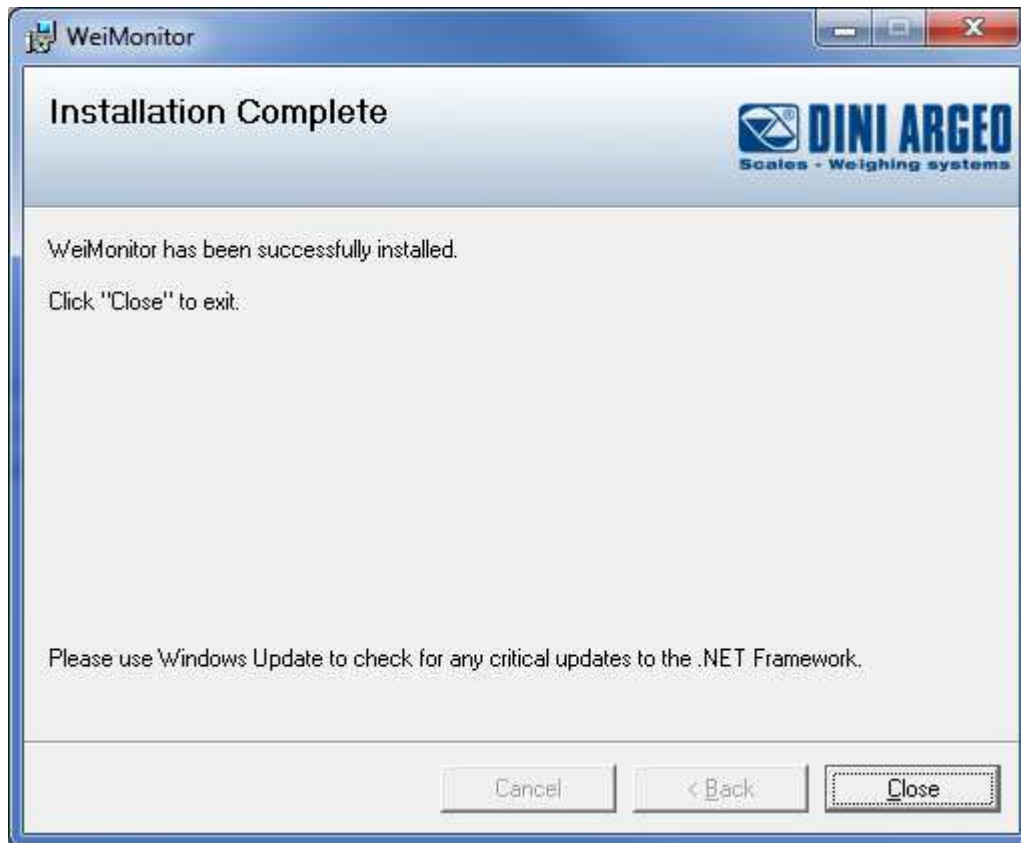


Figure 6 – Setup (pas 6)

3 Configuration guidée

Lors du premier démarrage, un assistant de configuration du logiciel est exécuté pour rendre l'utilisation du programme simple et intuitive.

La configuration est divisée en son intérieur en 4 pas:

- Configuration de la langue
- Configuration de la balance
- Mode de fonctionnement
- Fichier de sauvegarde

3.1 Configuration de la langue

Dans cet écran, vous pouvez choisir la langue désirée dans la liste des langues.

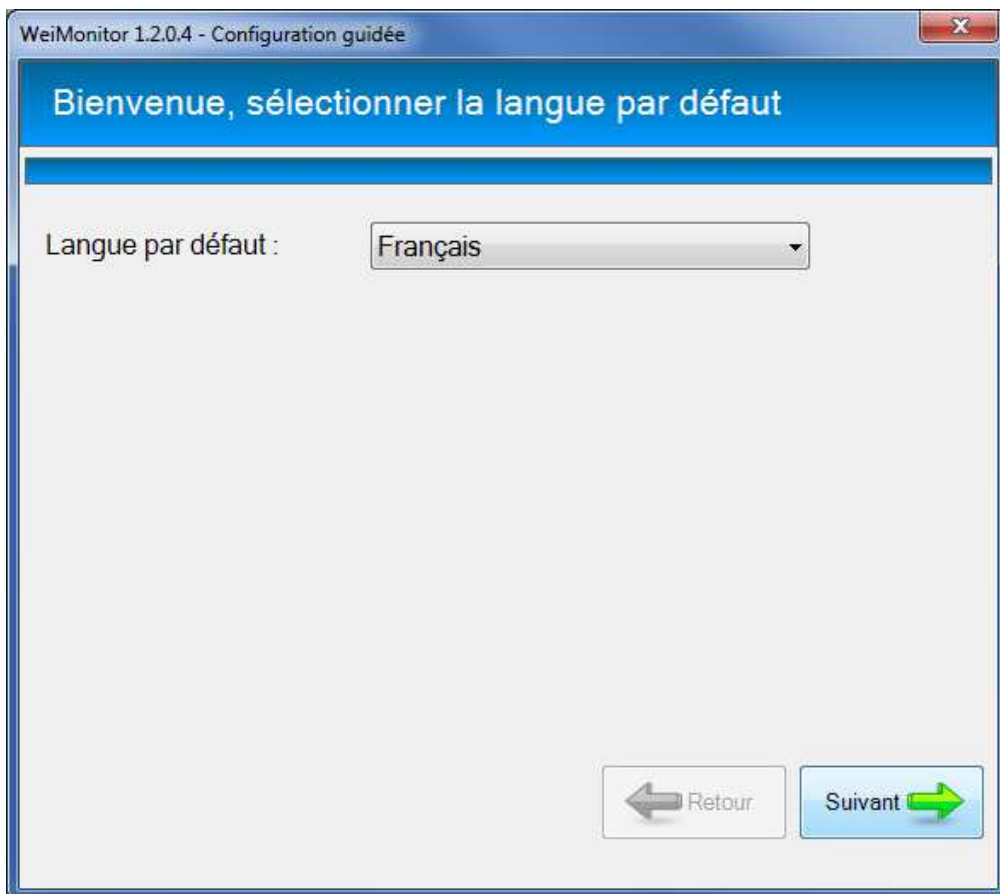


Figure 7 – Saisie de la Langue

3.2 Configuration de la balance

Les balances peuvent être configurées de 2 façons différentes:

- *Recherche Automatique*. Ce mode permet au logiciel de trouver tous les ports série présents sur les balances.
- *Recherche Manuelle*. Ce mode permet à l'utilisateur de définir le type de communication de la balance.

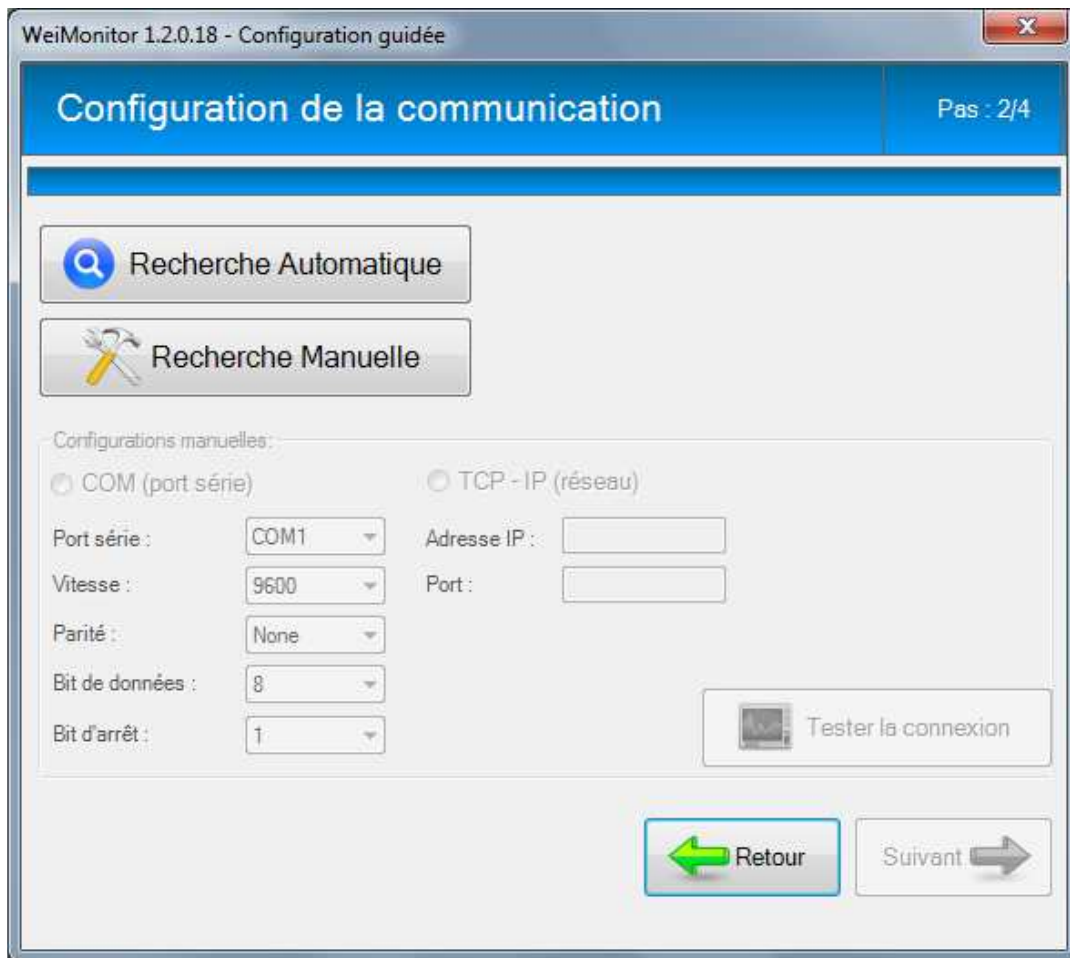


Figure 8 – Configuration de la Balance

Si vous choisissez d'utiliser la *Recherche Automatique*, l'écran ci-dessous est affichée avec les informations pertinentes liées à la recherche en cours.

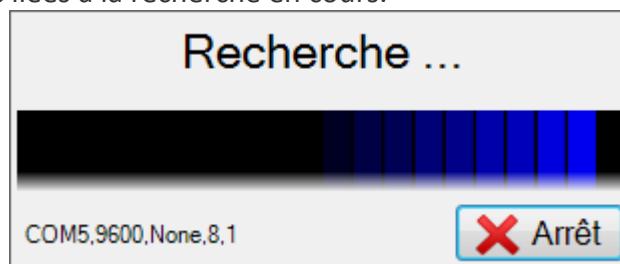


Figure 9 – Recherche Automatique

Grâce à la Recherche Manuelle, vous pouvez modifier les paramètres de la communication (COM, TCP-IP, UDP) avec leurs caractéristiques.

Le bouton **Tester la Connexion** est conçu pour vérifier qu'il y ait une balance. Les valeurs choisies peuvent établir la communication entre le logiciel et la balance.

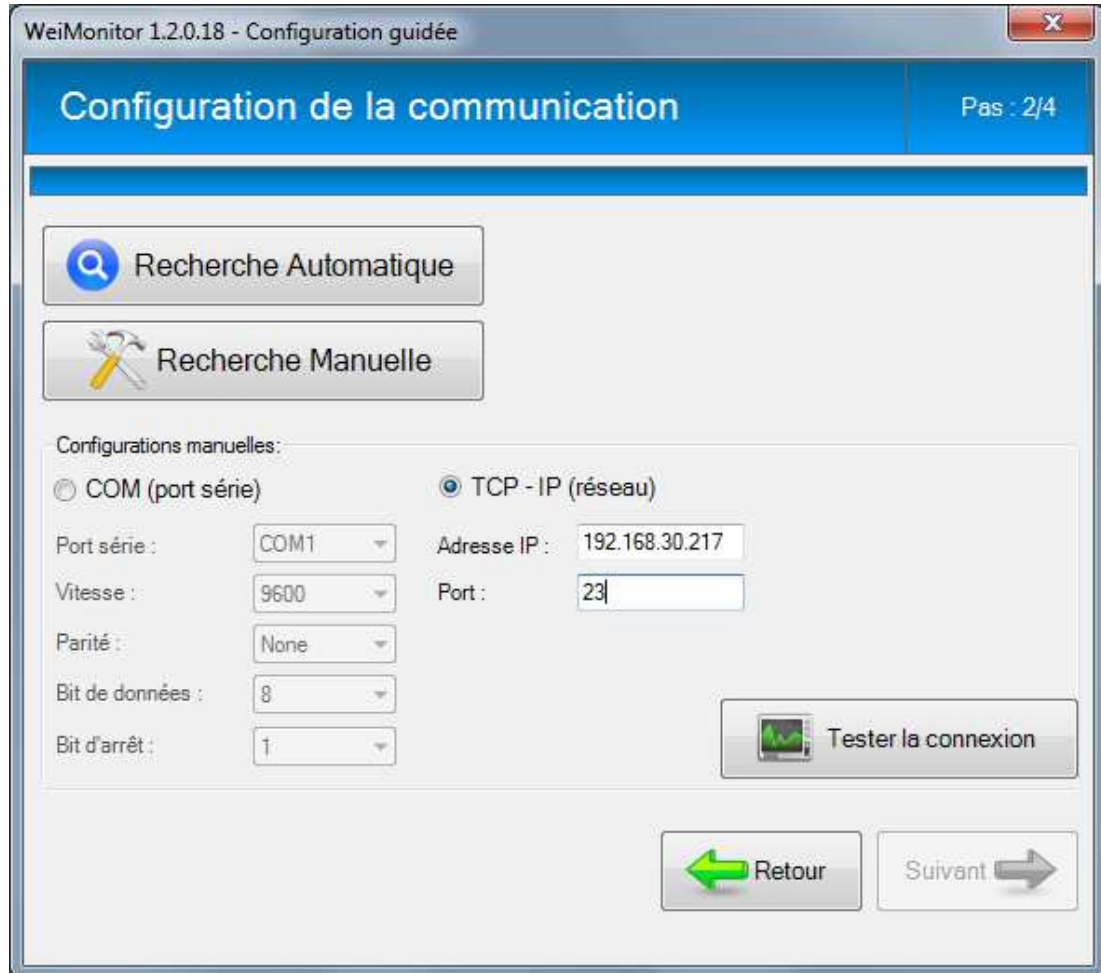


Figure 10 – Recherche Manuelle

Le bouton **Suivant** est activé uniquement lorsque la balance a été trouvée.

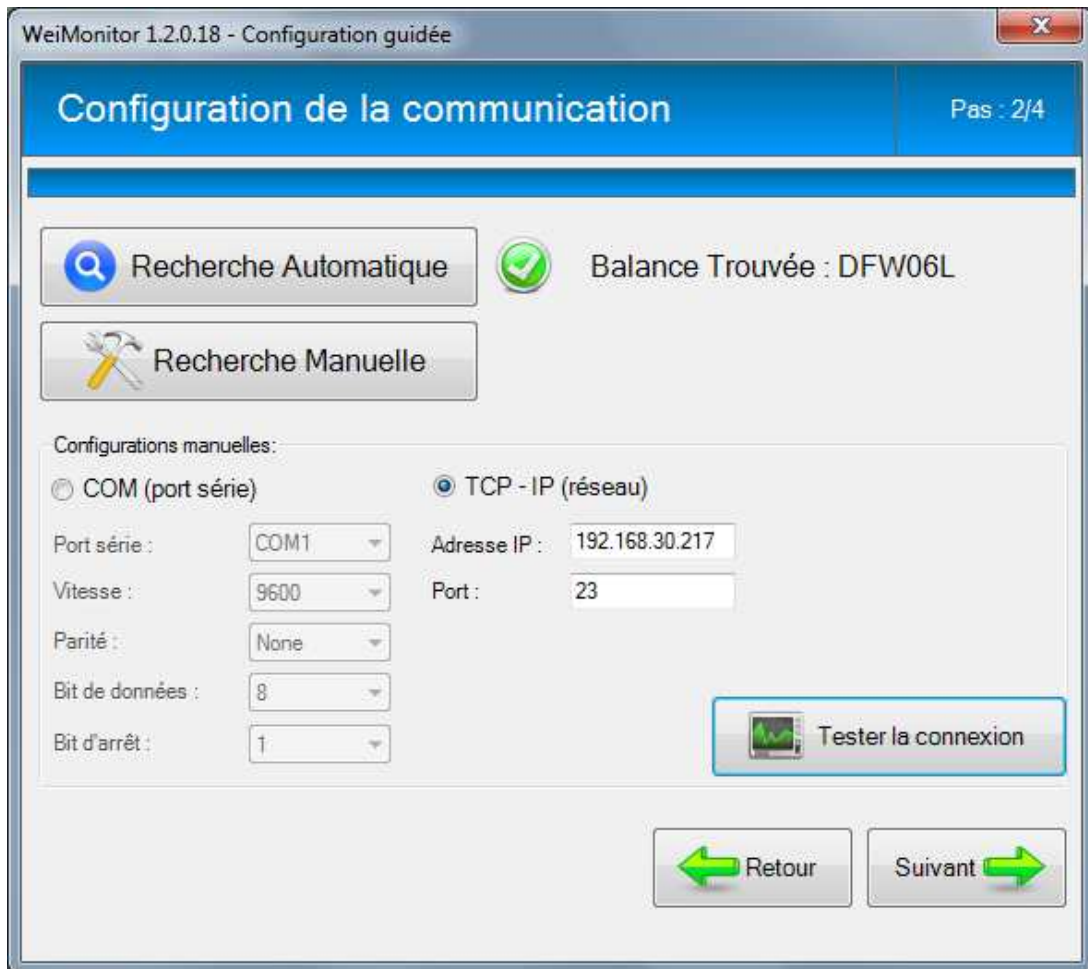


Figure 11 – Balance Trouvée

3.3 Mode de fonctionnement

Dans cet écran, vous pouvez choisir le mode de fonctionnement de la balance. Ils peuvent être de 2 types :

- *Par PC*
- *Par Balance*

Dans le premier cas, *mode de fonctionnement par un PC → par le clavier*, le stockage ne se produit que lorsque le poids est stable.

Dans le cas d'un *mode de fonctionnement par un PC → par le temps*, le stockage se produit même si le poids est instable.

Le mode de fonctionnement par un PC vous permet de stocker un poids ou en appuyant sur une touche du clavier ou en programmant la sauvegarde selon un intervalle de temps fixe.

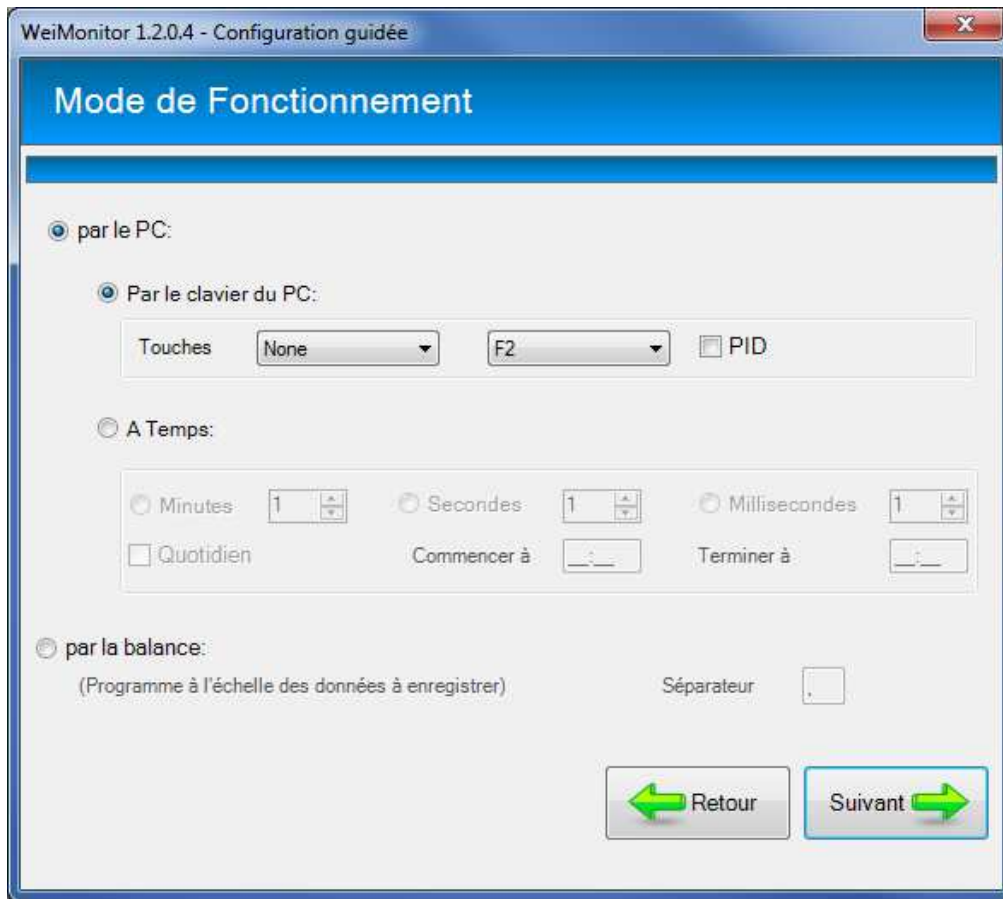


Figure 12 – Mode de Fonctionnement

Si vous choisissez d'utiliser le mode de fonctionnement par PC, l'écran ci-dessous apparaît :

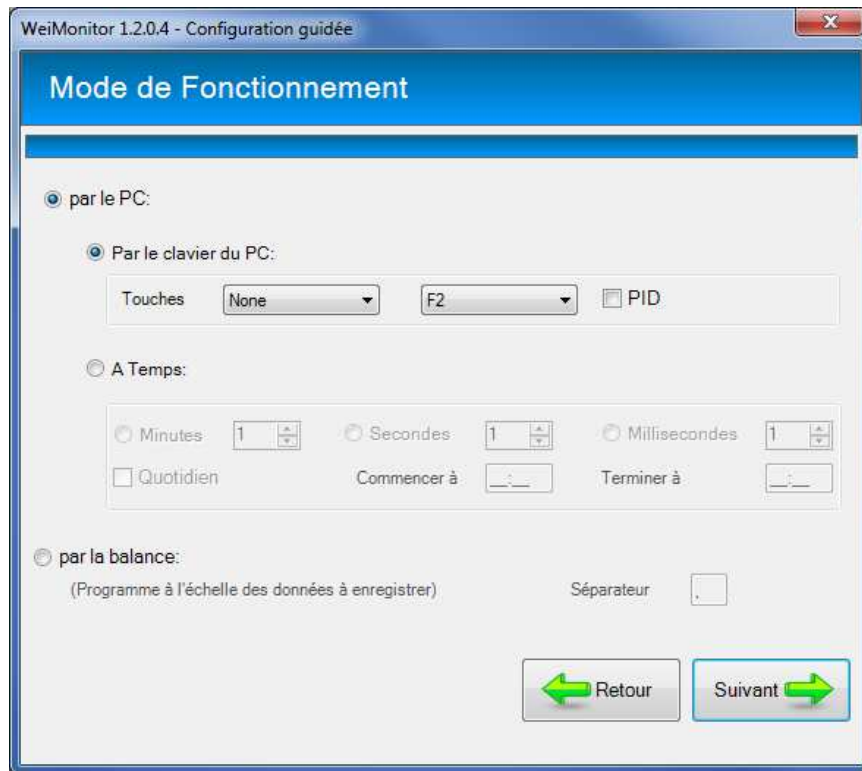


Figure 13 – Mode de fonctionnement par PC

Vous pouvez choisir d'utiliser les boutons du clavier pour stocker ou d'exécuter la sauvegarde par un intervalle de temps configuré.

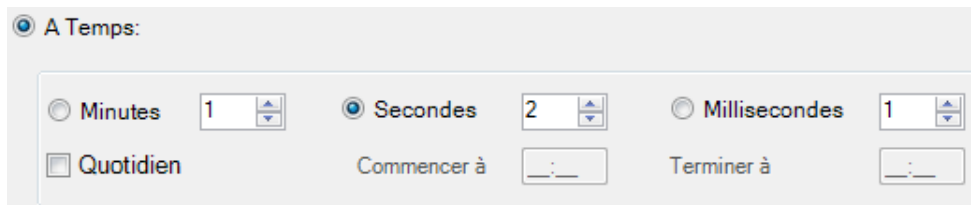


Figure 14 – Configuration par Temps

Dans le *mode de fonctionnement par la Balance*, la chaîne de la balance vient directement et vous pouvez configurer le séparateur.

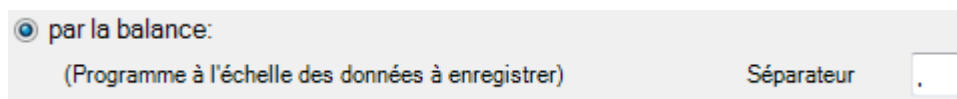


Figure 15 – Configuration par Balance

3.4 Sauvegarde dans un fichier

Il permet de stocker les poids dans le cas où vous voulez garder une trace au fil du temps. Dans le cas de stockage, vous pouvez choisir le type de fichier (.Txt ou .Csv) et si vous souhaitez enregistrer les poids jours par jour (*Créer un fichier avec le nom automatique*). Le fichier avec un nom automatique est généré automatiquement par la légende AAAA-MM-JJ dans le dossier sélectionné.

Le dossier par défaut pour enregistrer le fichier est : `C:\Syntweb\Data` , mais vous pouvez changer le chemin à travers le bouton *Modifier le chemin*.

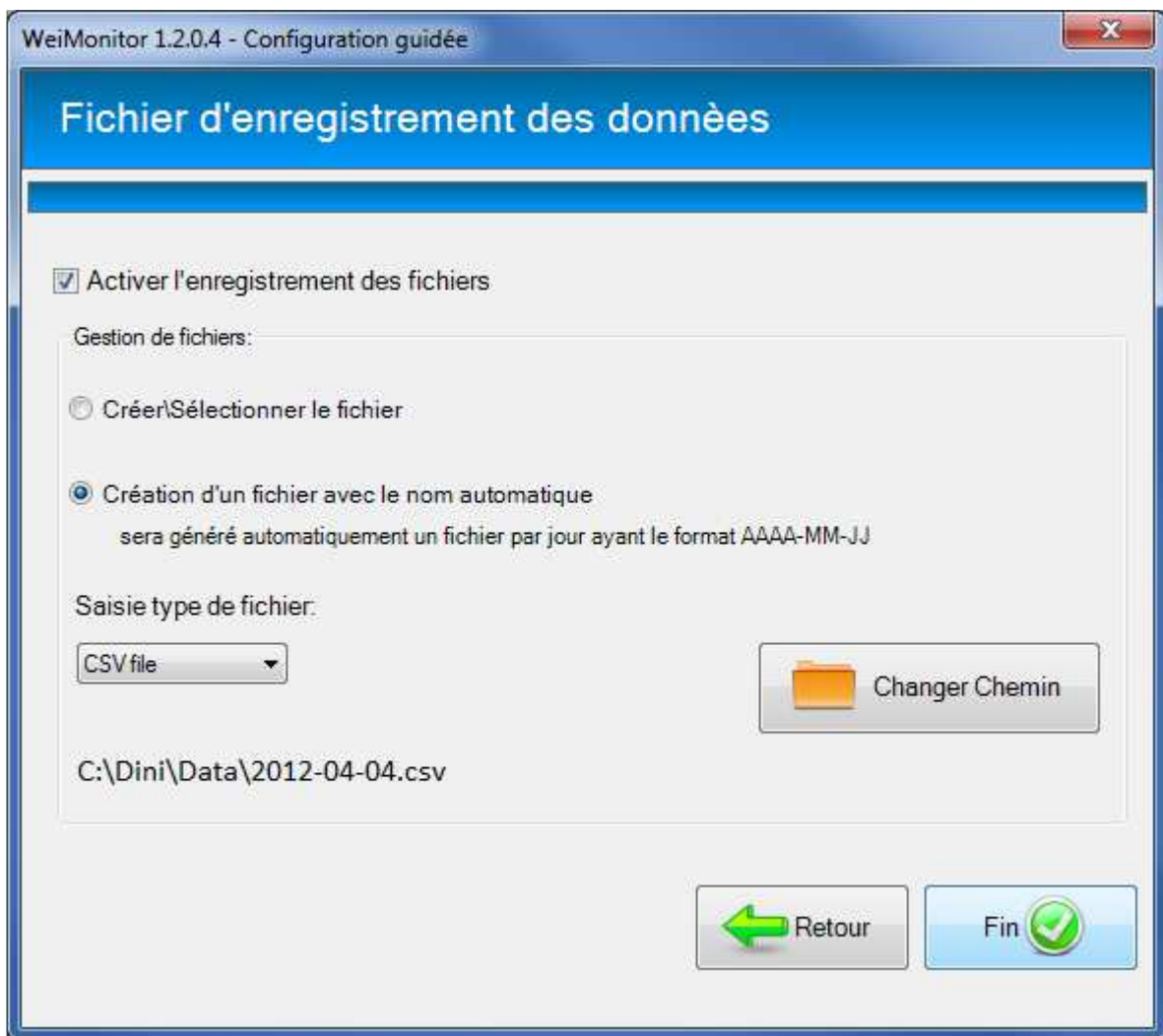


Figure 16 – Enregistrement du fichier

4 Ecran principal

L'écran principal contient toutes les balances configurées (version COMPLETE uniquement).

Pour chaque balance, vous pouvez choisir d'afficher la liste des pesées exécutées ou d'en suivre sa progression à travers le graphe.

Chaque balance est reliée à une activité qui peut être initialisée par le bouton *Configurer*.

The screenshot shows the WeiMonitor software interface for scale 3590M302. At the top, there is a menu bar with 'Instruments', 'Fenêtres', and 'Help'. Below it is a toolbar with buttons for 'Démarrer', 'Arrêt', 'Effacer', and 'Configurer', along with a 'Supprimer' button. The main display area features a large red digital scale reading of '0000.137 kg' and two navigation buttons labeled '>T<' and '>0<'. Below the display, there are tabs for 'Pesée', 'Graphique', and 'Émulation'. A checkbox labeled 'Sélectionnez les données à sauvegarder' is checked. A table displays a list of weighing records with columns for Date, Time, ScaleNumber, Gross, Tare, Pieces, and PMU. The table contains 20 rows of data. At the bottom, the 'DINI ARCEO Scales - Weighing systems' logo is visible, and a status bar shows 'FR Status: FULL version DB connection OK'.

<input checked="" type="checkbox"/>	<input checked="" type="checkbox"/>	<input checked="" type="checkbox"/>	<input checked="" type="checkbox"/>	<input checked="" type="checkbox"/>	<input checked="" type="checkbox"/>	<input checked="" type="checkbox"/>
Date	Time	ScaleNumber	Gross	Tare	Pieces	PMU
01/03/2012	11:18:37	1	1.154kg	0.000kg	0N	0.0000 g
01/03/2012	11:18:38	1	1.103kg	0.000kg	0N	0.0000 g
01/03/2012	11:18:39	1	1.152kg	0.000kg	0N	0.0000 g
01/03/2012	11:18:40	1	1.040kg	0.000kg	0N	0.0000 g
01/03/2012	11:18:41	1	1.013kg	0.000kg	0N	0.0000 g
01/03/2012	11:18:42	1	1.025kg	0.000kg	0N	0.0000 g
01/03/2012	11:18:43	1	1.052kg	0.000kg	0N	0.0000 g
01/03/2012	11:18:44	1	1.086kg	0.000kg	0N	0.0000 g
01/03/2012	11:18:45	1	1.103kg	0.000kg	0N	0.0000 g
01/03/2012	11:18:46	1	1.102kg	0.000kg	0N	0.0000 g
01/03/2012	11:18:48	1	1.116kg	0.000kg	0N	0.0000 g
01/03/2012	11:18:49	1	1.133kg	0.000kg	0N	0.0000 g
01/03/2012	11:18:50	1	1.119kg	0.000kg	0N	0.0000 g
01/03/2012	11:18:51	1	1.125kg	0.000kg	0N	0.0000 g
01/03/2012	11:18:52	1	1.156kg	0.000kg	0N	0.0000 g
01/03/2012	11:18:53	1	1.153kg	0.000kg	0N	0.0000 g
01/03/2012	11:18:55	1	1.171kg	0.000kg	0N	0.0000 g
01/03/2012	11:18:56	1	1.181kg	0.000kg	0N	0.0000 g
01/03/2012	11:18:57	1	1.182kg	0.000kg	0N	0.0000 g
01/03/2012	11:18:58	1	1.182kg	0.000kg	0N	0.0000 g
01/03/2012	11:18:59	1	1.165kg	0.000kg	0N	0.0000 g
01/03/2012	11:19:00	1	1.141kg	0.000kg	0N	0.0000 g

Figure 17 – Ecran principal (Pesées)

La partie relative au graphe peut être personnalisée dans l'affichage en sélectionnant le type de valeur (toutes les colonnes sont visibles dans le tableau des poids).
En outre, 3 lignes peuvent être insérées pour définir les seuils de tolérance.

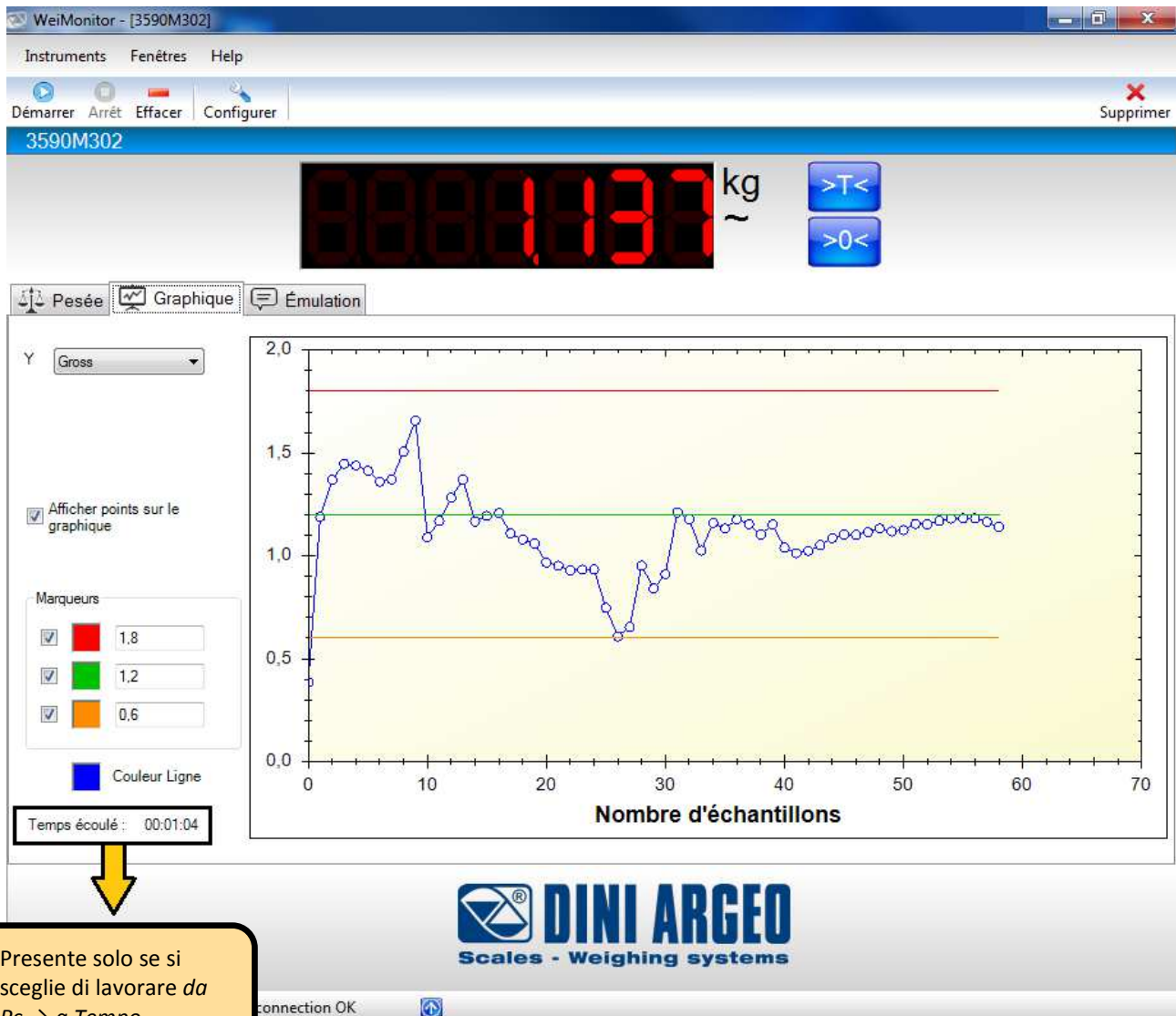


Figure 18 – Ecran principal (Graphe)

Dans l'écran des pesées, vous pouvez choisir les colonnes à afficher et à enregistrer dans un fichier (si cette dernière option est activée) en saisissant *Sélectionner les données à sauver*.
En cliquant sur le nom, chaque colonne peut changer son en-tête, saisir les dimensions et permettre de l'activer en cas de l'enregistrement.

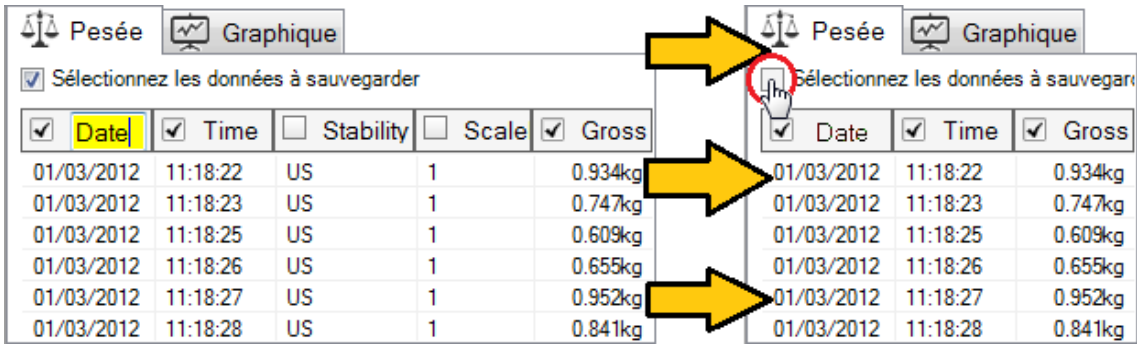


Figure 19 – Saisie des colonnes (Pesées)

Pendant le *fonctionnement en mode PC*, certaines informations concernant la balance sont présentes :



Figure 20 – Information sur la Balance (par le Pc)

Chaque activité a son propre barre des outils qui gère son état et gère la balance :



Figure 21 – Activité de la barre des Outils

L'émulation de l'écriture vous permet d'écrire le poids dans une autre fenêtre active, comme par exemple stocker le poids sur un fichier en cours d'exécution tel que Excel, Word ou tout autre programme en cours d'exécution.

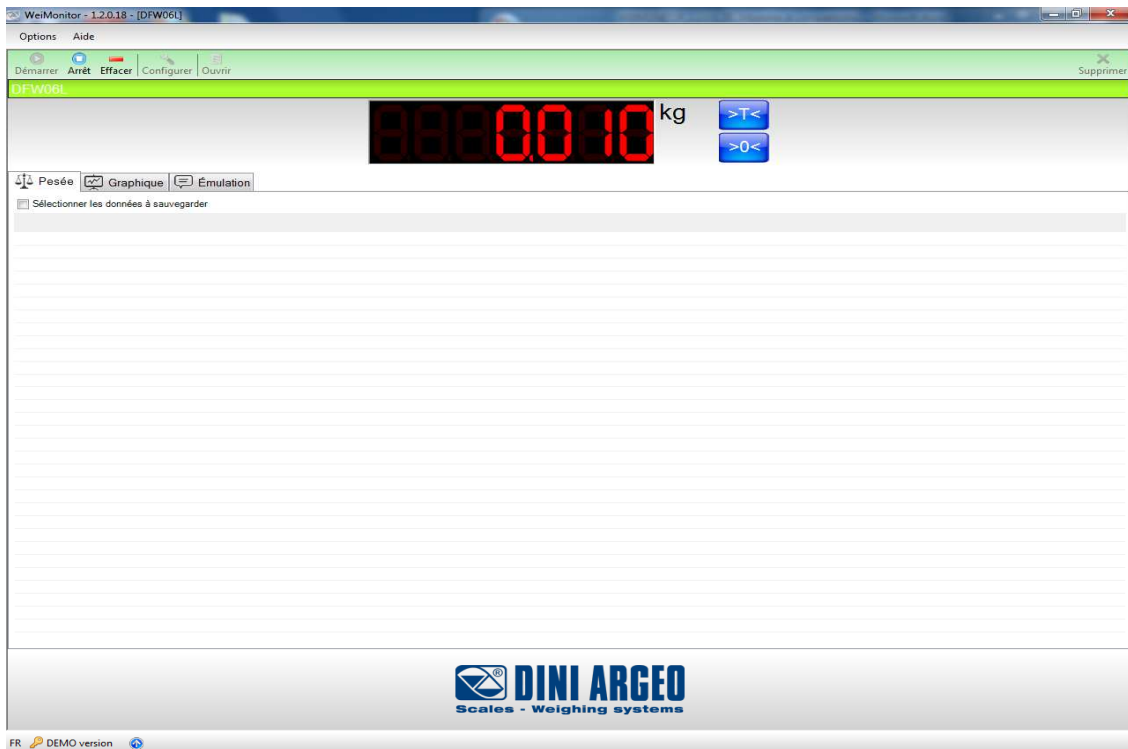


Figure 22 – Ecran principal Emulation)

Si, outre l'émulation, on active également le mode transparent, on peut écrire en mode d'émulation tout ce qui est envoyé de la balance, y compris les caractères spéciaux et les combinaisons de touches.

Par exemple, pour faire CTRL + HOME, vous devez envoyer ^ {HOME}.

Voici le tableau complet:

Touche	Code
BACKSPACE	{BACKSPACE}, {BS}, or {BKSP}
BREAK	{BREAK}
CAPS LOCK	{CAPSLOCK}
DEL or DELETE	{DELETE} or {DEL}
DOWN ARROW	{DOWN}
END	{END}
ENTER	{ENTER} or ~
ESC	{ESC}
HELP	{HELP}
HOME	{HOME}
INS or INSERT	{INSERT} or {INS}
LEFT ARROW	{LEFT}
NUM LOCK	{NUMLOCK}
PAGE DOWN	{PGDN}

PAGE UP	{PGUP}
PRINT SCREEN	{PRTSC} (reserved for future use)
RIGHT ARROW	{RIGHT}
SCROLL LOCK	{SCROLLLOCK}
TAB	{TAB}
UP ARROW	{UP}
F1	{F1}
F2	{F2}
F3	{F3}
F4	{F4}
F5	{F5}
F6	{F6}
F7	{F7}
F8	{F8}
F9	{F9}
F10	{F10}
F11	{F11}
F12	{F12}
F13	{F13}
F14	{F14}
F15	{F15}
F16	{F16}
Keypad add	{ADD}
Keypad subtract	{SUBTRACT}
Keypad multiply	{MULTIPLY}
Keypad divide	{DIVIDE}

En particulier, toute combinaison formée en utilisant les touches SHIFT, CTRL et ALT peut être faite en mettant d'abord les codes suivants.

Touche	Code
SHIFT	+
CTRL	^
ALT	%

5 Modes avancés

5.1 SERVICE DU SYSTEME

Si vous voulez démarrer le programme automatiquement, lorsque vous démarrez votre Système d'Exploitation, sans avoir besoin de saisir vos identifiants, vous pouvez le faire en configurant le programme à un Service du Système, tel que par exemple sur un serveur.

5.1.1 Installation

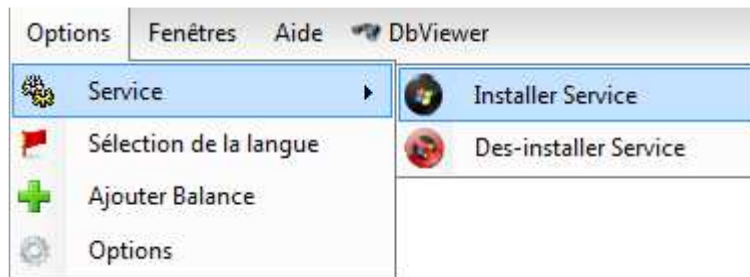


Figure 23 - Installation du Service du Système

Lors de l'installation du Service suivant, les informations d'identification d'un utilisateur administrateur vous sont demandées.

À la fin de l'installation, si cela a été faite correctement, l'écran affiche un message de validation de l'installation.

5.1.2 Désinstallation

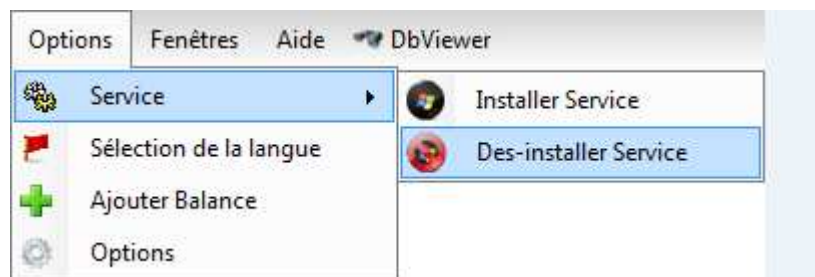


Figure 24 - Désinstallation du Service du Système

6 Garantie et licence d'utilisation

Propriété du logiciel

Il est expressément interdit de copier, modifier, revendre et / ou distribuer le logiciel sans le consensus explicite de Syntweb.

Les produits développés par Syntweb sont de propriété exclusive de Syntweb. Toute référence à d'autres entreprises et / ou des marques déposées appartenant à d'autres entreprises peuvent être citées uniquement dans le but de référence.

Garantie

Syntweb garantit que le logiciel fonctionnera en conformité substantielle avec l'analyse, les manuels et les documents accompagnant le produit, pour une période de 90 jours à compter de la date d'achat (pour le logiciel standard) ou de la date de test (pour un logiciel spécial). Pour cette période de temps le client devra tester le logiciel dans son intégralité et communiquer toute inexactitude à Syntweb qui s'engage à fournir toute l'assistance nécessaire afin de résoudre toute imprécision ou problème de fonctionnement, ou "bug" (expressément reconnu que celle) du logiciel vendu dans les plus brefs délais.

Une fois que 90 jours sont écoulés depuis la vente du logiciel, toute modification ou variante du logiciel doit être régulièrement facturée comme une intervention de la modification.

Syntweb ne garantit pas le fonctionnement du logiciel sur les machines qui ne satisfont pas aux exigences spécifiées ou sur lesquelles sont installés des produits par des tiers qui interfèrent directement ou indirectement avec le fonctionnement du logiciel.

En cas le client lui même pourvoit à l'installation, l'enlèvement ou le remplacement des périphériques de réseau qui modifient l'adresse MAC de l'appareil sur lequel le logiciel a été installé, la licence du logiciel sera invalidée et le logiciel s'arrêtera de travailler.

Si le logiciel est installé sur une machine virtuelle, la machine nécessite une connexion Internet. Si la machine ne parvient pas à se connecter à Internet depuis plus de 45 jours, le logiciel cessera de travailler. Conseils spécifiques informent l'utilisateur de cet événement à partir du premier jour de l'absence de connexion, puis pour les 44 jours suivants. A la fin de cette période, le logiciel cessera de fonctionner jusqu'à une nouvelle connexion à Internet sera établie.

Déclaration de responsabilité

En aucun cas Syntweb est tenue responsable des dommages (y compris, sans limitation, les dommages causés par la perte de profits, l'interruption des activités, perte de données ou autres pertes économiques) découlant de l'utilisation du logiciel, même dans le cas que Syntweb a été avisée de la possibilité de tels dommages.